



Statistique du personnel de l'assurance privée suisse.

Au 31 décembre 2025

Éditeur

Association Suisse d'Assurances ASA
Conrad-Ferdinand-Meyer-Strasse 14
8002 Zurich

personalstatistik@svv.ch

Sommaire

Préambule	4
Résumé	6
Informations détaillées	7
Nombre total des effectifs dans le secteur de l'assurance privée en Suisse	7
Répartition par genre	8
Temps plein et temps partiel	9
Structure des effectifs par fonction et genre	10
Membres du personnel du service externe	12
Personnes en formation	13
Personnes en formation par type de formation	14
Emploi par domaine d'activité, tous domaines confondus	16
Structure des âges	17
Liste des compagnies participantes	19
Annexe	21

Préambule

La statistique du personnel de l'assurance privée suisse offre chaque année un aperçu précis des coulisses du secteur: combien de personnes travaillent pour les assureurs, comment évolue la composition du personnel en fonction des genres, des fonctions et des modèles de travail? Le sondage réalisé par l'Association Suisse d'Assurances (ASA) met en évidence les tendances, les évolutions et les particularités du secteur de l'assurance. Il permet d'en illustrer la diversité et le dynamisme.

L'enquête sur les statistiques du personnel dans le secteur suisse de l'assurance privée a été réalisée à la date de référence du 31 décembre 2025. Toutes les sociétés agréées par l'Autorité fédérale de surveillance des marchés financiers FINMA (à l'exception des captives de réassurance) sont invitées à y participer, y compris les assureurs-maladie actifs dans le domaine surobligatoire. Pour ces derniers, la statistique indique simplement une estimation des effectifs exerçant dans ce domaine surobligatoire.

Relèvent des effectifs les personnes salariées ou sous contrat d'agence avec une compagnie ou une représentation, y compris celles percevant un salaire horaire, les auxiliaires et les stagiaires. Ont été pris en considération les effectifs des agences (générales) indépendantes, mais liées essentiellement à une seule compagnie d'assurances en termes d'offre de produits.

La statistique ne tient pas compte des effectifs des autres assureurs, comme l'AVS, les caisses de pension, la Suva, les établissements cantonaux d'assurance immobilière ou ceux du domaine obligatoire des assureurs-maladie ni des intermédiaires d'assurance liés et indépendants.

En raison des différences d'arrondi, il peut arriver que la somme des pourcentages indiqués dans les diagrammes se situe entre 99 et 101 pour cent. Par ailleurs, des modes de calcul légèrement différents d'une entreprise à l'autre ainsi que des chiffres des assureurs-maladie reposant uniquement sur des estimations (distinction des affaires relevant du domaine obligatoire de celles relevant du domaine surobligatoire) expliquent une légère marge d'imprécision de ceux reflétant l'ensemble de la branche.

Cette statistique a été établie avec tout le soin nécessaire pour garantir l'exactitude des données. Toutefois, l'ASA décline toute responsabilité quant à l'exactitude, la fiabilité, l'exhaustivité, l'actualité ou la précision des informations. Tout recours en responsabilité élevé contre l'ASA pour cause de dommages matériels ou immatériels résultant de l'accès à des informations publiées ou de leur utilisation ou non-utilisation, de l'usage abusif de la connexion ou de perturbations techniques, est de ce fait exclu.

Statistique du personnel 2025 (Valeur de l'année précédente)

(50'424)

50'513

membres du personnel
en Suisse



(2104)

2101

personnes en formation



(55,8%)

55,8%

d'hommes



(44,2%)

44,2%

de femmes



(12'768)

12'588

conseillers et conseillères
à la clientèle



(14'369)

14'460

membres du personnel
à temps partiel

(28,5%)

28,6%



Présentation des principales données.

Résumé

Si les **effectifs du secteur de l'assurance privée** se sont inscrits à la hausse depuis 2019, la courbe semble aujourd'hui s'aplanir. Au 31 décembre 2025, le secteur employait 50 513 personnes, un résultat pratiquement constant par rapport à l'année précédente (+0,2 pour cent).

Depuis 2000, la **proportion de femmes** est passée de 37,1 à 44,3 pour cent de l'ensemble des effectifs en Suisse. Ces six dernières années, cette valeur a oscillé autour de 44 pour cent. Actuellement, 25,9 pour cent des membres de la direction sont des femmes, soit une progression de 1,9 pour cent par rapport à l'année précédente. La proportion de femmes cadres s'élève à 35,5 pour cent (+0,1 point de pourcentage)

En Suisse, plus d'un quart des effectifs travaillent à **temps partiel**. Le travail à temps partiel semble de plus en plus prisé depuis le début des années 2000. Le rapport entre la proportion d'hommes et de femmes y reste stable et s'élève à 1:3.

En 2025, le secteur de l'assurance privée comptait 2101 **personnes en formation**. Depuis plusieurs années, ces dernières représentent près de 4 pour cent de l'ensemble des effectifs. Depuis 2019, ce sondage récolte également des données sur les types de formation. La formation d'employé/employée de commerce CFC demeure la plus prisée et attire 58 pour cent des personnes en formation dans cette profession.

Sur l'ensemble des effectifs, 65,3 pour cent travaillent au sein du service interne et 24,9 pour cent au sein du service externe. Ils sont 9,8 pour cent à s'occuper de tâches en lien avec l'informatique.

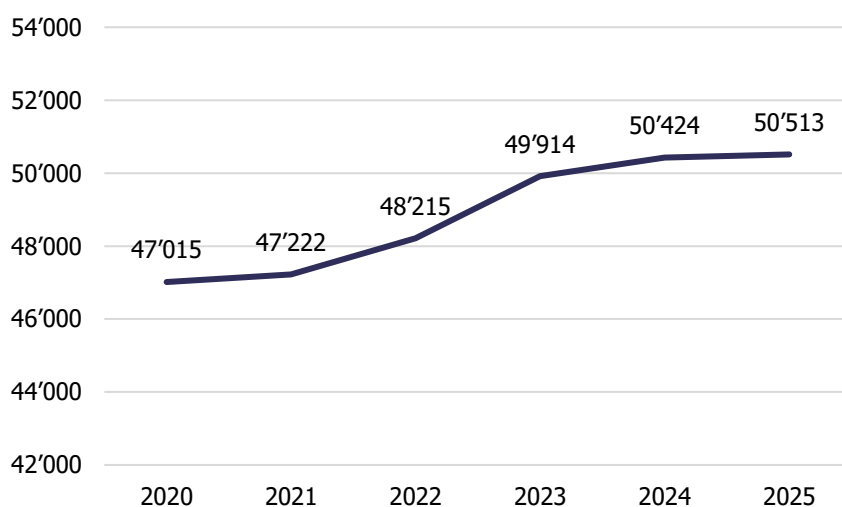
Informations détaillées

Nombre total des effectifs dans le secteur de l'assurance privée en Suisse

Le nombre de membres du personnel déclarés et saisis relevant de l'assurance privée a progressé de 0,2 pour cent en 2025 et s'établit à 50 513 personnes.

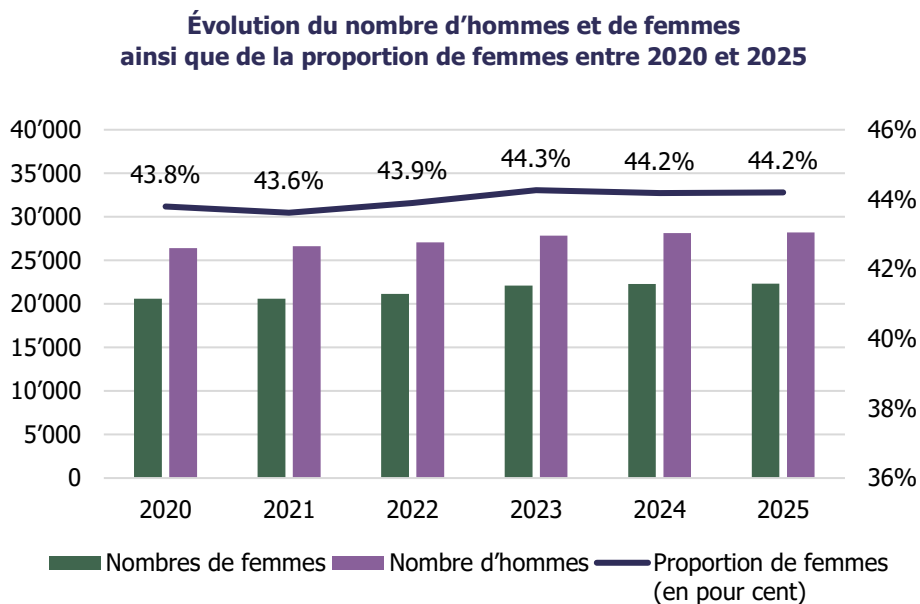
Douze compagnies d'assurances emploient chacune plus de 1000 collaboratrices et collaborateurs, soit plus de 85 pour cent de l'ensemble des effectifs du secteur de l'assurance privée en Suisse.

Évolution du nombre total des effectifs entre 2020 et 2025



Répartition par genre

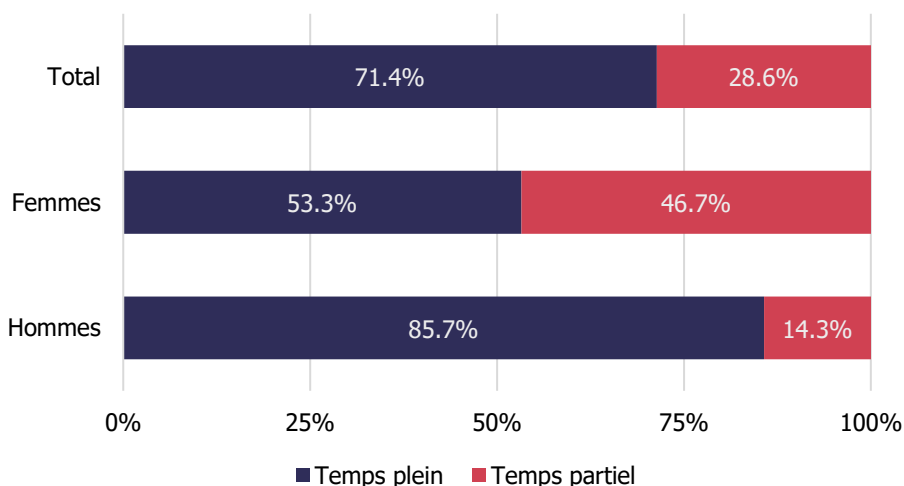
La proportion de femmes dans l'assurance privée se monte à 44,2 pour cent au total. Ces dernières années, elle s'est stabilisée autour de 44 pour cent.



Temps plein et temps partiel

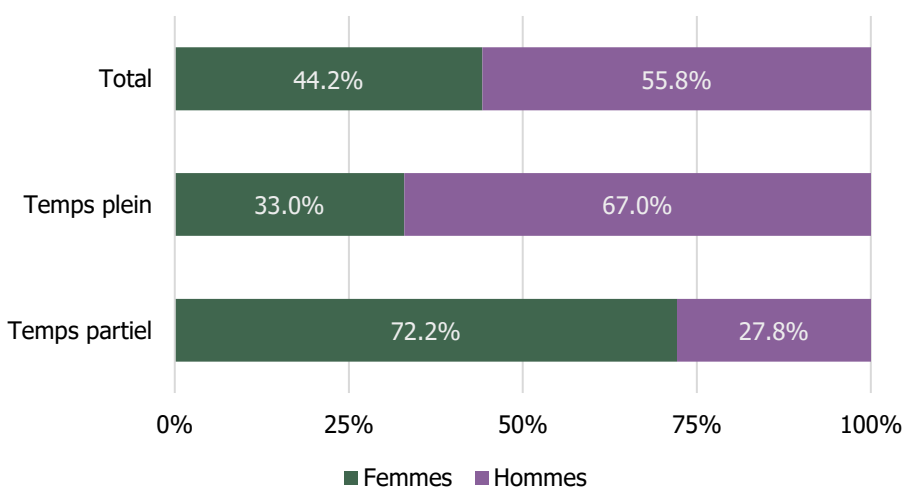
- À l'heure actuelle, l'assurance privée compte 14 460 personnes travaillant à temps partiel, soit plus d'un quart des effectifs (28,6 pour cent). Par rapport à l'année précédente, cela représente une légère appréciation de 0,1 point de pourcentage.
- À l'heure actuelle, 46,6 pour cent des femmes travaillent à temps partiel (-0,2 point de pourcentage). La situation est tout autre chez les hommes, ils sont 14,3 pour cent à travailler à temps partiel (+0,3 point de pourcentage).

Membres du personnel par genre, répartition en temps plein et temps partiel



- Les membres du personnel à temps partiel sont à 72,2 pour cent des femmes (-0,4 point de pourcentage) contre 27,8 pour cent des hommes.
- C'est l'inverse pour les effectifs à temps plein: les femmes en représentent 33 pour cent (+0,2 point de pourcentage) et les hommes 67 pour cent.

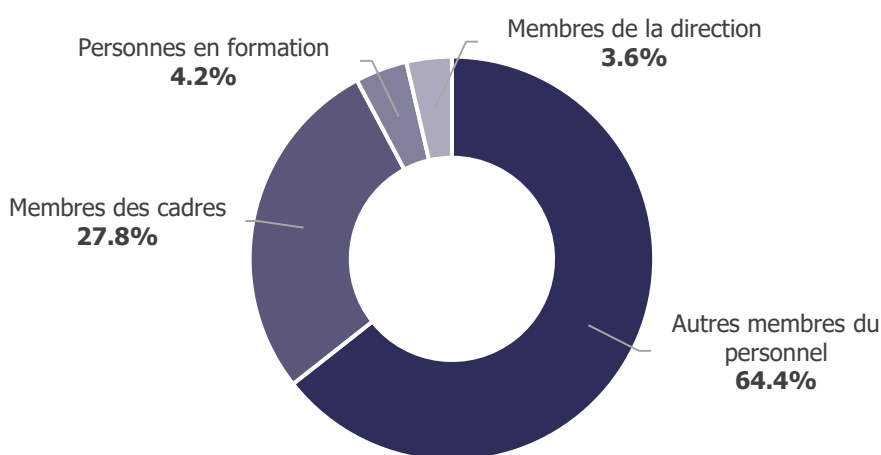
Membres du personnel à temps plein et à temps partiel, répartition par genre



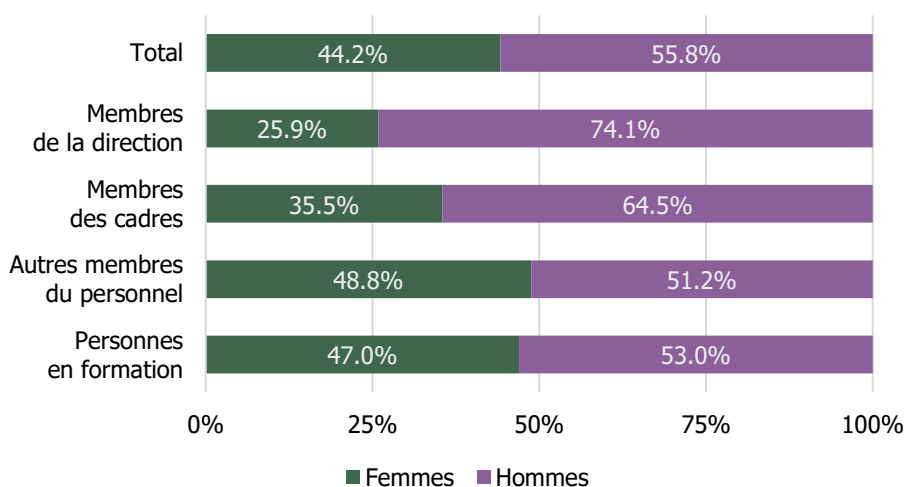
Structure des effectifs par fonction et genre

- Les **postes de direction** représentent 1830 personnes, soit 3,6 pour cent des effectifs. La proportion de femmes y enregistre une tendance à la hausse et s'établit à 25,9 pour cent (+1,9 point de pourcentage). Cette croissance s'explique essentiellement par des restructurations et des reclassements à la suite desquels des hommes membres de la direction essentiellement ont soit quitté leur poste de direction, soit été reclassés comme membres des cadres.
- Les **membres des cadres** représentent 14 060 personnes, soit 27,8 pour cent des effectifs. Et 35,5 pour cent sont des femmes (- 0,2 point de pourcentage).
- Le secteur de l'assurance privée a accueilli 2101 **personnes en formation** dans le cadre d'apprentissages professionnels, de cursus post-bac, de programmes de stage pour la classe étudiante et d'autres formations similaires. Les femmes représentent 47,0 pour cent des personnes suivant des programmes de formation (-1,6 point de pourcentage).
- Le groupe des **autres collaborateurs** comprend 32 522 personnes, soit 64,4 pour cent des effectifs. Dans ces fonctions, les femmes représentent près de 48,8 pour cent des effectifs (+0,2 point de pourcentage), le rapport hommes-femmes y est donc équilibré.

Membres du personnel par fonction en pour-cent



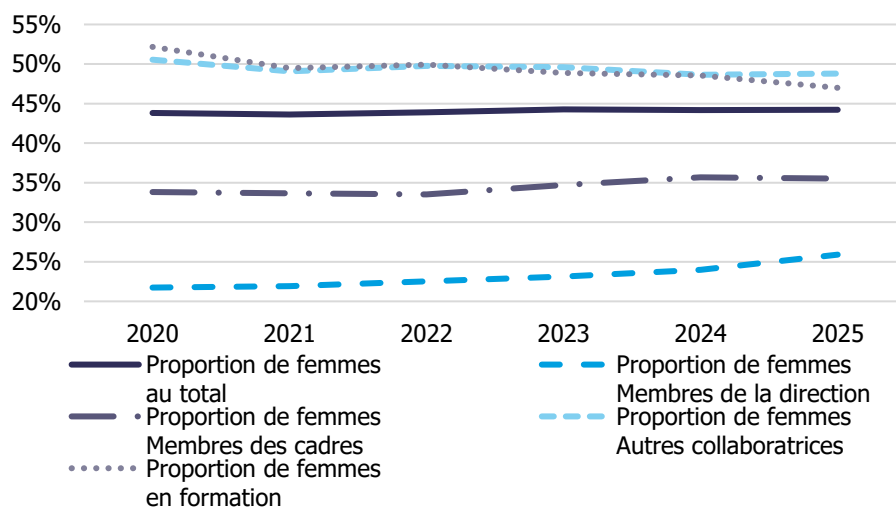
Membres du personnel par fonction, répartition par genre



Le diagramme ci-dessous précise la **proportion de femmes** par **fonction**.

- Dans l'ensemble, la proportion de femmes est demeurée relativement stable sur la période considérée et oscille entre 44 et 45 pour cent.
- Une légère tendance haussière s'observe dans les fonctions de direction: la proportion de femmes membres de la direction progresse plus fortement que celle des membres des cadres.
- Les personnes en formation comptent moins de femmes qu'avant, tandis que la proportion de femmes relevant de la catégorie des autres membres du personnel s'est stabilisée autour de 50 pour cent.

Évolution de la proportion de femmes par fonction entre 2020 et 2025

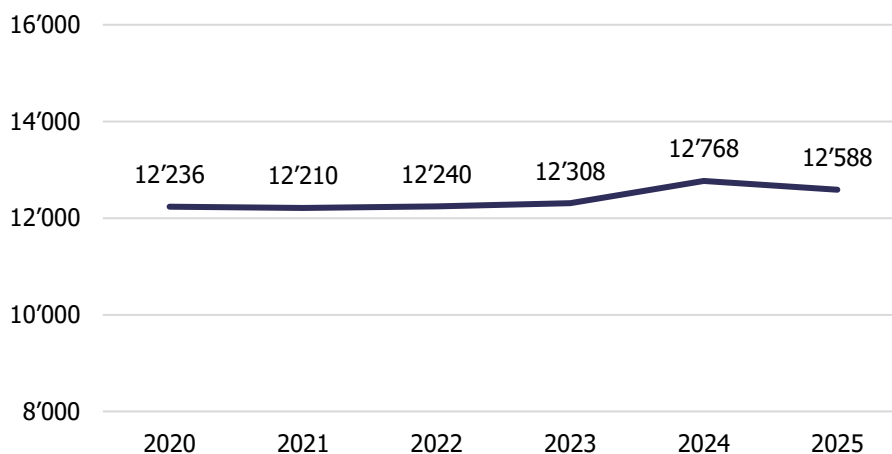


Membres du personnel du service externe

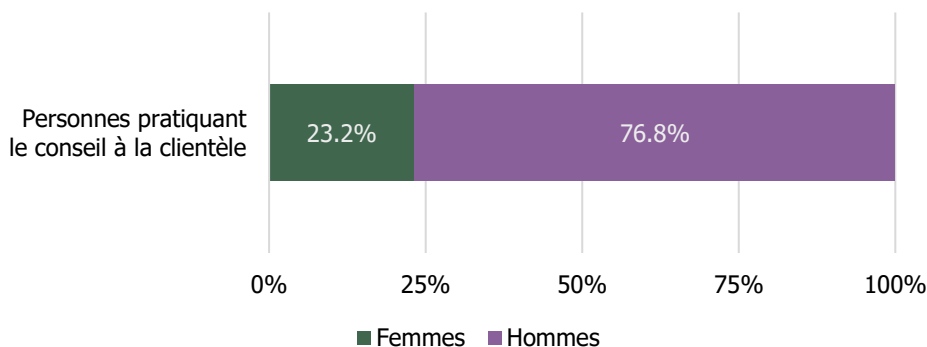
Par personnes employées au sein du service externe, on entend essentiellement **les conseillers et les conseillères à la clientèle**, y compris les agents généraux et les agentes générales ainsi que les cadres dirigeants, qui sont employés par des agences générales indépendantes ou liées ou encore par des sociétés de gestion, ainsi que les personnes travaillant au sein de la distribution directe par téléphone.

- Par rapport à l'année précédente, le nombre de personnes pratiquant le conseil à la clientèle s'est légèrement diminué (-1,4 pour cent) et s'établit à 12 588 personnes.
- Avec une proportion de 23,2 pour cent, le nombre de **conseillères** à la clientèle est demeuré constant par rapport à l'année précédente (-0,2 points de pourcentage).

Évolution du nombre de personnes pratiquant le conseil à la clientèle entre 2020 et 2025



Personnes pratiquant le conseil à la clientèle, répartition par genre

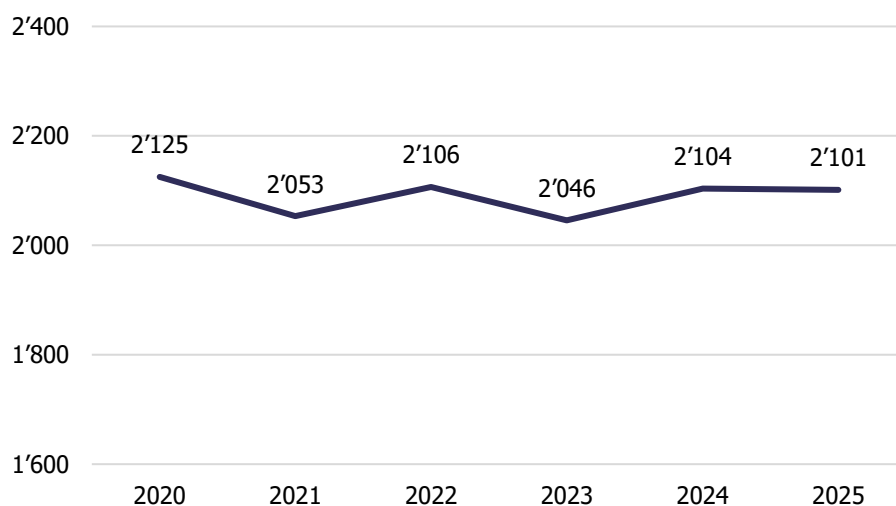


Personnes en formation

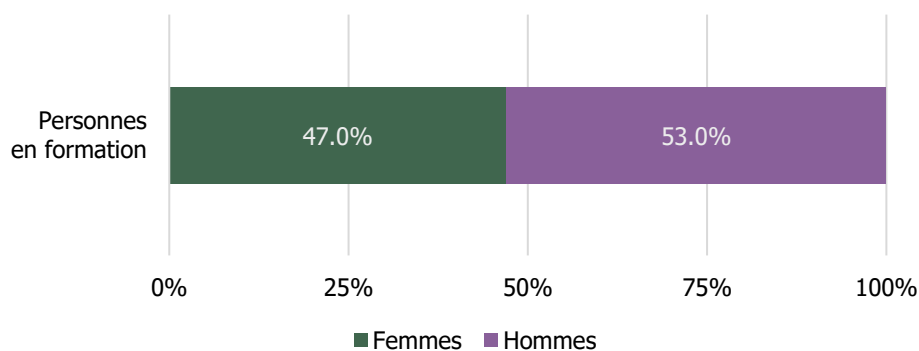
Le secteur de l'assurance privée a accueilli 2101 **personnes en formation** dans le cadre d'apprentissages professionnels, de cursus post-bac, de programmes de stage pour étudiants et d'offres similaires.

- Le nombre de personnes en formation demeure constant par rapport à l'année précédente (-0,1 point de pourcentage).
- Un peu moins de la moitié (47,0 pour cent) sont des femmes. Par rapport à l'année précédente, la proportion de femmes s'est inscrite en recul de 1,6 point de pourcentage.

Évolution du nombre de personnes en formation entre 2020 et 2025



Personnes en formation, répartition par genre

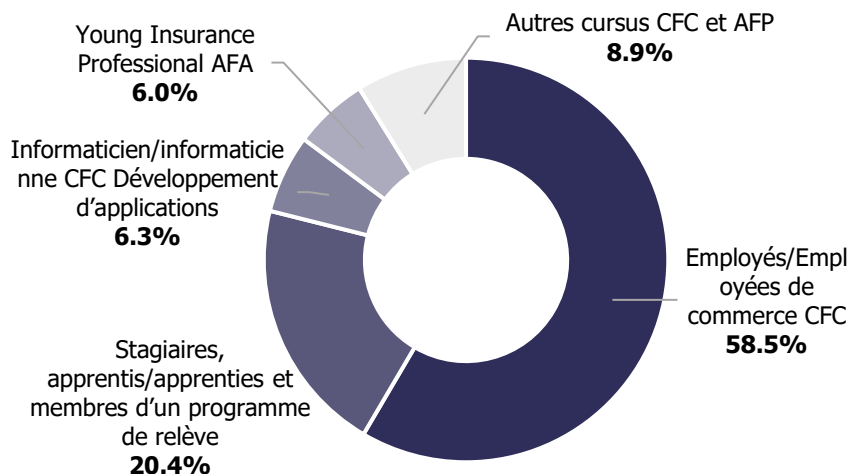


Personnes en formation par type de formation

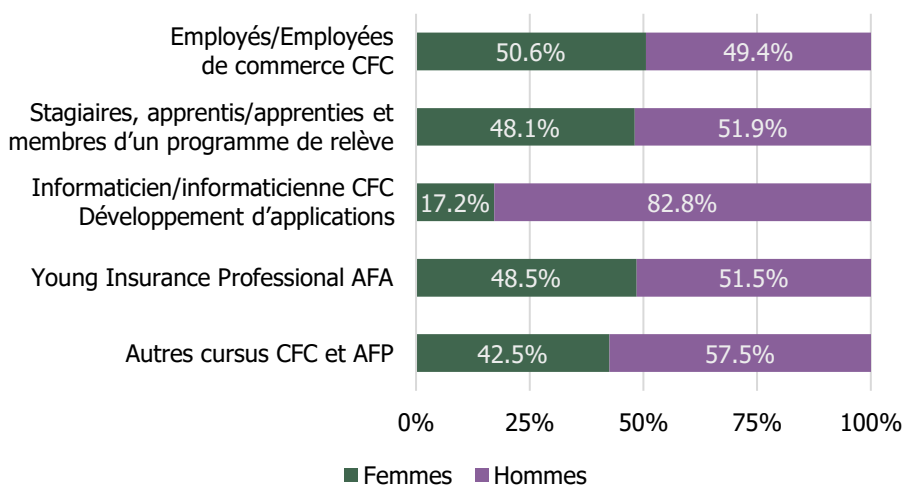
Sur les 2101 **personnes en formation** que compte le secteur, des données détaillées sur le **type de formation** sont disponibles pour 2084 d'entre elles. Les analyses suivantes reposent sur ces données.

- La très grande majorité suivent une formation d'**employé/employée de commerce CFC**, à savoir 58,5 pour cent de toutes les personnes en formation (+3,4 points de pourcentage).
- Avec un taux de 6,3 pour cent, la deuxième filière de formation CFC la plus importante est celle des **informaticiens/informaticiennes CFC avec une spécialisation dans le développement d'applications** (-0,1 point de pourcentage).
- Un cinquième environ (20,4 pour cent) des personnes en formation travaillent comme **stagiaires, apprentis** ou dans le cadre d'un **programme de relève** (-3,5 points de pourcentage).
- Elles sont 6,0 pour cent à suivre un cursus post-bac court comme **Young Insurance Professional AFA**. Ce chiffre demeure constant par rapport à l'année précédente (-0,1 point de pourcentage).
- Les **autres cursus CFC** représentent 8,9 pour cent des personnes en formation et ne constituent chacun qu'une faible part de l'ensemble. Il s'agit des médiamaticiens/nes, chargés/es de clientèle, informaticiens/nes avec spécialisation dans le développement de plateformes, spécialistes TIC, informaticiens/nes en informatique d'entreprise, développeurs/développeuses de contenus numériques ainsi que d'autres formations CFC extra-sectorielles et les formations AFP.
- À la différence des effectifs au total, la répartition par genre diffère fortement d'une formation à l'autre. Les femmes suivent essentiellement des formations de chargées de clientèle CFC (65,8 pour cent).
- Quant aux formations informatiques qui attirent 9,5 pour cent des apprenants, elles continuent d'être marquées par une forte présence masculine (80,3 pour cent au total). La part des hommes diffère d'un cursus à l'autre: informaticiens CFC en informatique d'entreprise (100 pour cent), informaticiens CFC spécialisés dans le développement de plateformes (96,9 pour cent), opérateurs CFC en TIC (84,5 pour cent), informaticiens CFC en développement d'applications (82,8 pour cent), développeurs CFC de contenus numériques (74,5 pour cent) ainsi que médiamaticiens CFC (58,3 pour cent).

Personnes en formation, répartition par type de formation



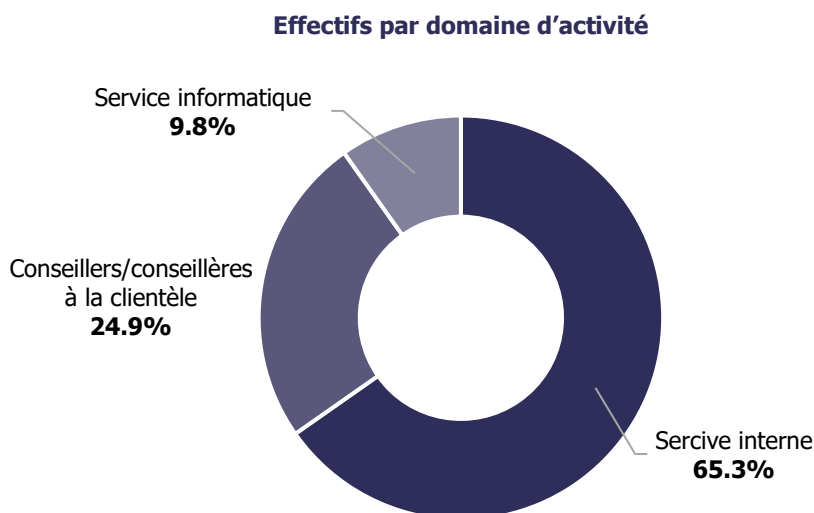
Types de formation, répartition par genre



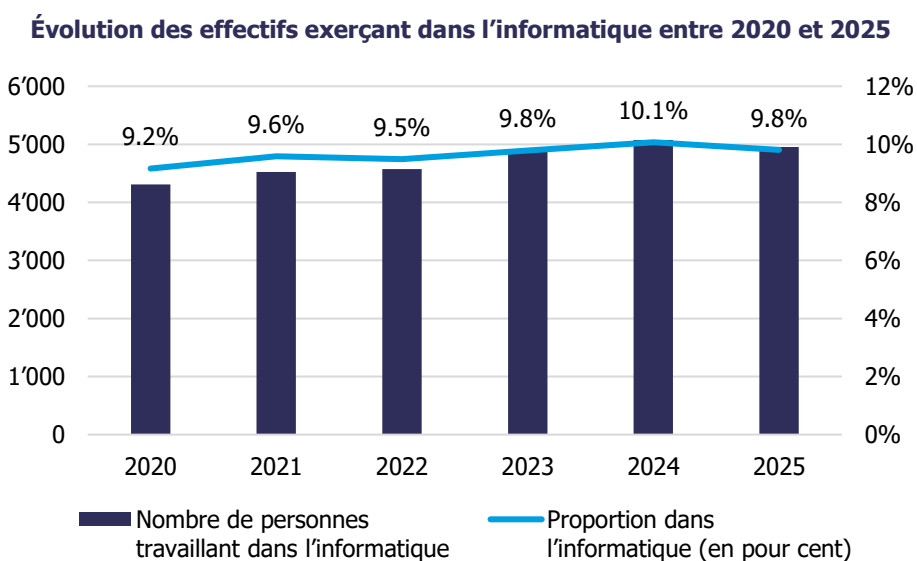
Emploi par domaine d'activité, tous domaines confondus

La vue d'ensemble de l'emploi par domaine d'activité se rapporte au nombre total de membres du personnel.

- Le service interne emploie 65,3 pour cent des effectifs.
- Le conseil à la clientèle absorbe 24,9 pour cent du personnel.
- Ils sont 9,8 pour cent à s'occuper de tâches en lien avec l'informatique.



Dans le secteur de l'assurance privée, le nombre de collaboratrices et de collaborateurs **exerçant dans le domaine de l'informatique** semble s'être stabilisé. À l'heure actuelle, ce domaine d'activité représente 9,8 pour cent de l'ensemble du personnel. L'amplification enregistrée ces dernières années s'explique par la numérisation du secteur.

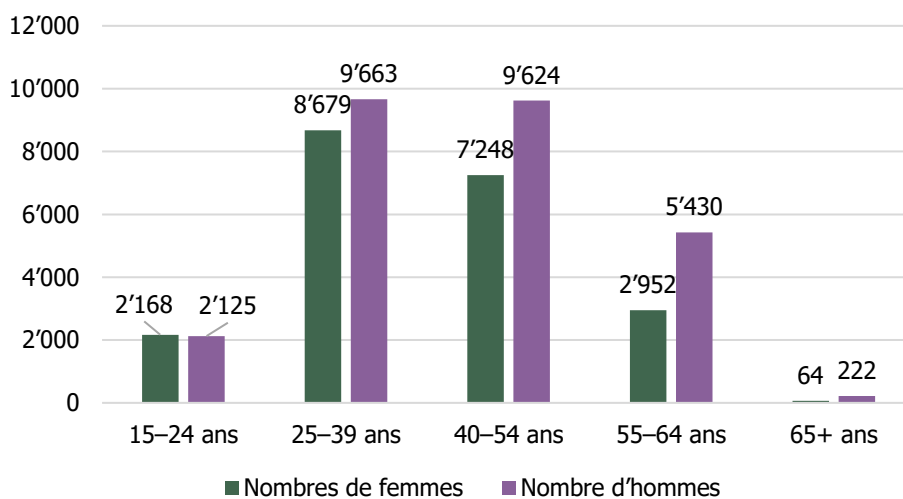


Structure des âges

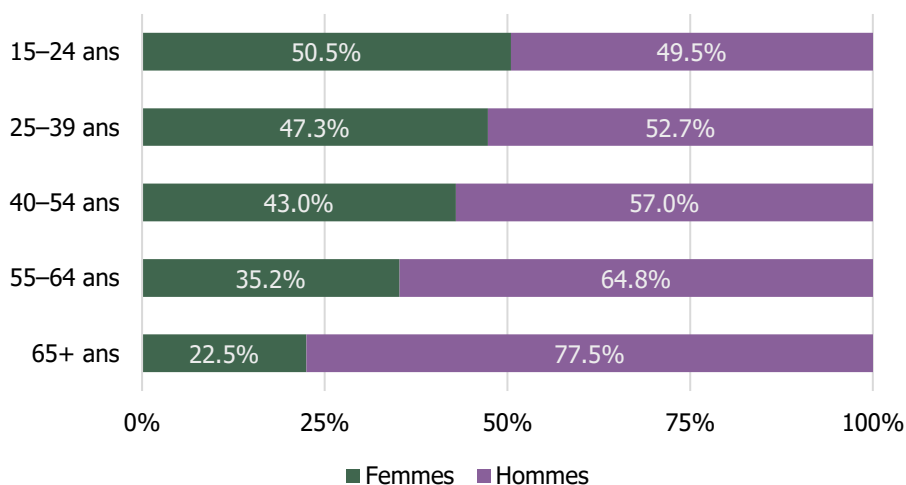
Des informations sur la **structure des âges** ont pu être récoltées sur 48 175 membres du personnel. Les observations suivantes se rapportent aux données y relatives.

- Dans le groupe d'âges le plus jeune (15-24 ans), les femmes représentent 50,5 pour cent des effectifs (+0,2 point de pourcentage), le rapport hommes-femmes y est donc équilibré.
- Dans les groupes d'âges intermédiaires (25-39 ans et 40-54 ans), la proportion de femmes s'élève à respectivement 47,3 pour cent (-0,1 point de pourcentage) et 43 pour cent (+0,7 point de pourcentage).
- Dans les groupes d'âges supérieurs (55-64 ans et 65+ ans), les hommes sont plus nombreux, même si leur effectif total diminue avec l'âge. Les femmes représentent 35,2 pour cent des 55-64 ans, soit la plus forte progression par rapport à l'année précédente (+1 point de pourcentage).

Groupes d'âges par genre

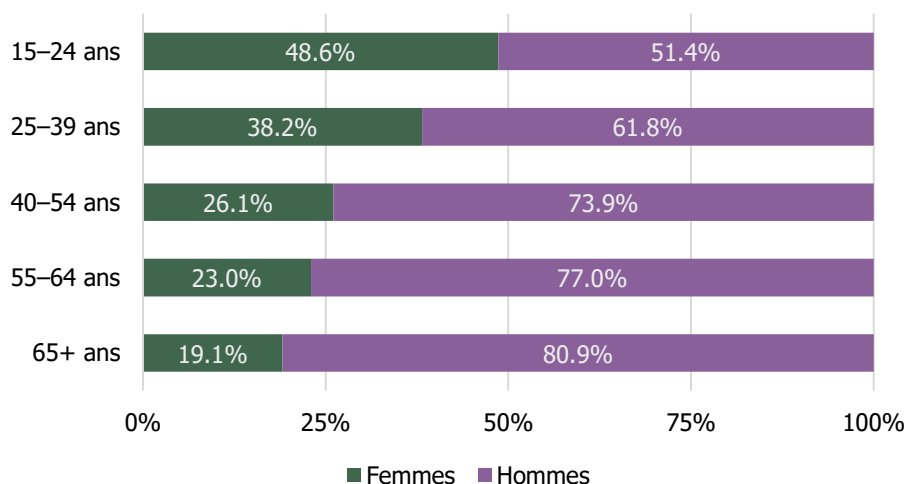


Effectifs par groupe d'âges, répartition par genre



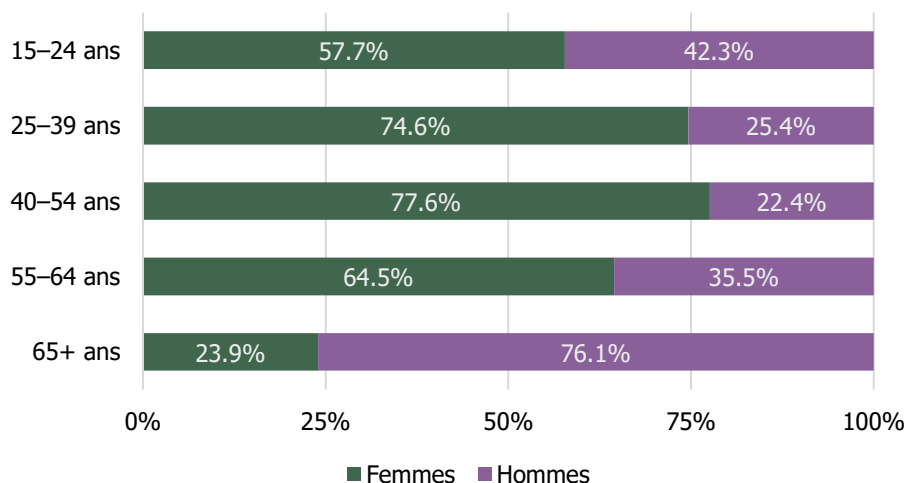
Parmi les effectifs à temps plein, le recul de la proportion de femmes est plus accentué dans les groupes d'âges supérieurs. Si dans le groupe d'âges le plus jeune (15–24 ans), le rapport hommes-femmes est relativement équilibré, la proportion de femmes chute nettement avec l'âge.

Membres du personnel à temps plein par groupe d'âges, répartition par genre



Il en va autrement du personnel à temps partiel. Si la proportion de femmes dans le groupe d'âges le plus jeune (15-24 ans) est déjà modérément supérieure, elle augmente ensuite fortement dans les groupes d'âges intermédiaires et supérieurs. Après l'âge de la retraite, les hommes représentent la grande majorité des personnes travaillant à temps partiel.

Membres du personnel à temps partiel par groupe d'âges, répartition par genre



Liste des compagnies participantes

Ont participé à ce sondage les compagnies indiquées ci-dessous et agréées par la FINMA. Dans le cas des assureurs-maladie, la statistique indique une estimation du nombre de membres du personnel travaillant pour le domaine surobligatoire.

Désignations selon la liste de la FINMA des «entreprises d'assurance assujetties».

Agrisano Versicherungen AG	Europ Assistance (Suisse) Assurances SA
AIG Europe S.A., Luxembourg, succursale d'Opfikon	Europa Re AG
Allianz Suisse Société d'Assurances sur la Vie SA	Fortuna Compagnie d'Assurance de Protection Juridique SA
Allianz Suisse Société d'Assurances SA	Gartenbau-Versicherung VVaG, Wiesbaden (DE), succursale suisse, Zurich
Apenzeller Versicherungen Genossenschaft	GENERALI Assurances Générales SA
Aquilana Versicherungen	Generali Assurances de personnes SA
Assista Protection juridique SA	Great Lakes Insurance SE, Munich, succursale de Cham
Assura SA	Groupe Mutuel Assurances GMA SA
Atupri Assurance de la santé SA	Groupe Mutuel Vie GMV SA
AWP P&C S.A., Saint-Ouen (Paris), succursale de Wallisellen	GVB Assurances privées SA
AXA Vie SA	HDI Global SE, Hannover, succursale de Zurich/Suisse
AXA Assurances SA	Helsana Protection juridique SA
AXA-ARAG Protection juridique	Helsana Accidents SA
Baloise Vie SA	Helsana Assurances complémentaires SA
Baloise Assurances SA	Helvetia Compagnie Suisse d'Assurances sur la Vie SA
Coopérative d'assurance des métiers	Helvetia Compagnie Suisse d'Assurances SA
CAP, Compagnie d'Assurance de Protection Juridique SA	HOTELA ASSURANCES SA
Chubb Réassurances (Suisse) SA	IMPERIO ASSURANCES ET CAPITALISATION SA, à La Garenne-Colombes, succursale de Lausanne
Chubb Assurances (Suisse) SA	innova Versicherungen AG
CONCORDIA Assurances SA	iptiQ EMEA P&C S.A., Luxembourg, succursale de Zurich
Coop Protection juridique SA	Korean Reinsurance Switzerland AG
Credendo – Guarantees & Speciality Risks SA, Woluwe-Saint-Pierre, succursale de Genève	KPT Assurances SA
CSS Assurance SA	Krankenkasse Luzerner Hinterland
Deutsche Rückversicherung Suisse SA	K-Tipp Rechtsschutz AG
Dextra Protection juridique SA	Lloyd's, Londres, succursale de Zurich
Echo Réassurances SA	Mannheimer Versicherung société anonyme, Mannheim, succursale suisse, Zurich
EGK Assurances privées SA	
emmental assurance, coopérative	
EPONA société coopérative mutuelle d'assurance générale des animaux SA	

Neptunia Assurances Maritimes SA	SWICA Assurances SA
Nouvelle Compagnie de Réassurances SA	Swiss Life SA
ÖKK Assurances SA	Swiss Re International SE, Luxembourg, succursale de Zurich
Orion Assurance de protection juridique SA	Swiss Re Nexus Reinsurance Gesellschaft AG
Pax, Société suisse d'assurance sur la vie SA	Swissgaranta Versicherungsgenossenschaft
Peak Reinsurance AG	Sympany Assurances SA
Protekta Assurance de protection juridique SA	TAS Assurances SA
RVK Rück AG	The Toa 21st Century Reinsurance Company Ltd.
Sanitas Privatversicherungen AG	TSM Compagnie d'Assurances, société coopérative
SC, SwissCaution SA	UNIQA Österreich Versicherungen AG, Vienne, succursale de Zurich
Société suisse d'assurance contre la grêle, société coopérative	UNIQA Re SA
Mobilière Suisse Société d'assurances sur la vie SA	Utmost Worldwide Limited, St Peter Port, succursale suisse, Zurich
Mobilière Suisse Société d'assurances SA	VAUDOISE GENERALE, Compagnie d'Assurances SA
Compagnie Suisse de Réassurances SA	VAUDOISE VIE, Compagnie d'Assurances SA
SCOR Services Switzerland SA*	Assurance des Médecins Suisses, société coopérative
SIGNAL IDUNA Réassurance SA	Union d'assurance d'entreprises suisses de transport (UAET), société coopérative
Simpego Assurances SA	Visana Assurances générales SA
SmartCaution SA	Visana Assurances SA
sodalis gesundheitsgruppe	YOUPLUS Assurance SUISSE SA
Solida Versicherungen AG	Zurich Compagnie d'Assurances sur la Vie SA
Starr International Insurance (Switzerland) SA	Zürich Rückversicherungs-Gesellschaft AG
Stiftung Krankenkasse Wädenswil	Zurich Compagnie d'assurances SA
Sumiswalder Krankenkasse	

*SCOR n'est plus assujettie à la FINMA depuis 2021, mais demeure prise en compte dans la statistique du personnel de l'ASA.

Annexe

Total des effectifs, répartition par genre (2001-2025)

Année	Effectifs de l'assurance privée				Total	Variation par rapport à l'année précédente
	Hommes	Part	Femmes	Part		
2025	28'188	55.8%	22'325	44.2%	50'513	+0.2%
2024	28'148	55.8%	22'277	44.2%	50'424	+1.0%
2023	27'820	55.7%	22'094	44.3%	49'914	+3.5%
2022	27'050	56.1%	21'165	43.9%	48'215	+2.1%
2021	26'625	56.4%	20'597	43.6%	47'222	+0.4%
2020	26'415	56.2%	20'600	43.8%	47'015	+2.3%
2019	25'996	56.6%	19'941	43.4%	45'937	-0.6%
2018	25'922	57.4%	20'286	43.9%	46'208	-1.8%
2017	23'755	57.4%	17'606	42.6%	47'054	+1.4%
2016	25'056	58.0%	18'113	42.0%	46'425	-2.3%
2015	27'957	58.8%	19'558	41.2%	47'515	-0.7%
2014	28'416	59.4%	19'416	40.6%	47'832	-1.2%
2013	28'341	58.6%	20'059	41.4%	48'400	+0.8%
2012	28'231	58.8%	19'781	41.2%	48'012	-1.3%
2011	28'007	57.6%	20'652	42.4%	48'659	-1.5%
2010	28'535	57.7%	20'878	42.3%	49'413	+0.4%
2009	28'518	57.9%	20'718	42.1%	49'236	+3.8%
2008	27'555	58.1%	19'885	41.9%	47'440	+0.5%
2007	27'370	58.0%	19'814	42.0%	47'184	+3.5%
2006	26'399	57.9%	19'207	42.1%	45'606	+8.1%
2005	25'596	60.7%	16'590	39.3%	42'186	-3.1%
2004	26'255	60.3%	17'259	39.7%	43'514	-5.8%
2003	28'233	61.1%	17'942	38.9%	46'175	-4.1%
2002	29'690	61.6%	18'481	38.4%	48'171	-2.4%
2001	30'562	61.9%	18'804	38.1%	49'366	

- Pour les années où les compagnies participantes n'ont pas rapporté de données complètes relatives au genre, le total des effectifs ne correspond pas à la somme des femmes et des hommes.
- Les chiffres relatifs à la répartition entre hommes et femmes reposent uniquement sur les membres du personnel pour lesquels nous disposons de l'indication de leur genre.

Total des effectifs à temps plein, répartition par genre (2001-2025)

Année	Membres du personnel à temps plein				
	Hommes	Part	Femmes	Part	Total
2025	24'162	67.0%	11'892	33.0%	36'053
2024	24'214	67.2%	11'841	32.8%	36'055
2023	24'566	66.1%	12'600	33.9%	37'166
2022	23'936	66.7%	11'945	33.3%	35'881
2021	23'783	67.0%	11'739	33.0%	35'522
2020	23'734	66.6%	11'912	33.4%	35'646
2019	23'284	66.8%	11'551	33.2%	34'835
2018	23'572	66.3%	12'003	33.7%	35'575
2017	21'775	67.0%	10'702	33.0%	32'502
2016	23'106	67.7%	11'005	32.3%	37'094
2015	25'522	68.8%	11'598	31.2%	37'120
2014	26'280	68.9%	11'874	31.1%	38'154
2013	26'209	68.5%	12'062	31.5%	38'271
2012	26'333	68.0%	12'411	32.0%	38'744
2011	25'810	67.3%	12'524	32.7%	38'334
2010	26'691	67.5%	12'854	32.5%	39'545
2009	26'629	67.4%	12'889	32.6%	39'518
2008	25'805	67.4%	12'460	32.6%	38'265
2007	25'690	67.5%	12'379	32.5%	38'069
2006	24'764	66.8%	12'330	33.2%	37'094
2005	24'165	68.9%	10'891	31.1%	35'056
2004	24'716	68.4%	11'406	31.6%	36'122
2003	26'968	68.9%	12'157	31.1%	39'125
2002	28'485	69.7%	12'384	30.3%	40'869
2001	28'576	68.9%	12'901	31.1%	41'477

À la demande de plusieurs compagnies, la définition du travail à temps partiel et du travail à temps plein a changé en 2024: le présent sondage considère depuis 2024 comme temps plein un taux d'occupation de 100 pour cent (contre dès 90 pour cent pour les sondages réalisés jusqu'en 2023).

Total des effectifs à temps partiel, répartition par genre (2001-2025)

Année	Membres du personnel à temps partiel				Total	Part effectifs Temps partiel sur total effectifs
	Hommes	Part	Femmes	Part		
2025	4'026	27.8%	10'434	72.2%	14'460	28.6%
2024	3'933	27.4%	10'436	72.6%	14'369	28.5%
2023	3'254	25.5%	9'494	74.5%	12'747	25.5%
2022	3'114	25.2%	9'220	74.8%	12'334	25.6%
2021	2'842	24.3%	8'858	75.7%	11'699	24.8%
2020	2'708	24.3%	8'440	75.7%	11'148	23.8%
2019	2'726	25.2%	8'111	74.8%	10'838	23.7%
2018	2'349	22.1%	8'283	77.9%	10'633	23.0%
2017	1'980	22.3%	6'904	77.7%	8'884	21.5%
2016	1'950	21.5%	7'108	78.5%	9'331	20.1%
2015	2'435	23.4%	7'960	76.6%	10'395	21.9%
2014	2'136	22.1%	7'542	77.9%	9'678	20.2%
2013	2'132	21.0%	7'997	79.0%	10'129	20.9%
2012	1'898	20.5%	7'370	79.5%	9'268	19.3%
2011	2'197	21.3%	8'128	78.7%	10'325	21.2%
2010	1'844	18.7%	8'025	81.3%	9'869	20.0%
2009	1'889	19.4%	7'829	80.6%	9'718	19.7%
2008	1'750	19.1%	7'425	80.9%	9'175	19.3%
2007	1'680	18.4%	7'435	81.6%	9'115	19.3%
2006	1'635	19.2%	6'877	80.8%	8'512	18.7%
2005	1'387	19.5%	5'743	80.5%	7'130	16.9%
2004	1'539	20.8%	5'853	79.2%	7'392	17.0%
2003	1'265	17.9%	5'785	82.1%	7'050	15.3%
2002	1'205	16.5%	6'097	83.5%	7'302	15.2%
2001	1'986	25.2%	5'903	74.8%	7'889	16.0%

À la demande de plusieurs compagnies, la définition du travail à temps partiel et du travail à temps plein a changé en 2024: le présent sondage considère depuis 2024 comme temps plein un taux d'occupation de 100 pour cent (contre dès 90 pour cent pour les sondages réalisés jusqu'en 2023).

Total des effectifs des membres de la direction, répartition par genre (2001-2025)

Année	Membres de la direction				
	Hommes	Part	Femmes	Part	Total
2025	1'356	74.1%	474	25.9%	1'830
2024	1'495	76.0%	472	24.0%	1'967
2023	1'678	76.9%	505	23.1%	2'182
2022	2'013	77.5%	585	22.5%	2'599
2021	1'930	78.1%	542	21.9%	2'472
2020	2'480	78.3%	689	21.7%	3'169
2019	2'487	79.9%	626	20.1%	3'113
2018	2'603	81.2%	603	18.8%	3'206
2017	2'502	81.0%	587	19.0%	3'089
2016	2'607	81.9%	576	18.1%	3'183
2015	2'569	83.1%	524	16.9%	3'093
2014	2'683	84.5%	492	15.5%	3'175
2013	2'634	84.6%	479	15.4%	3'113
2012	2'550	84.9%	453	15.1%	3'003
2011	2'569	85.5%	436	14.5%	3'005
2010	2'520	86.7%	385	13.3%	2'905
2009	2'462	87.7%	346	12.3%	2'808
2008	2'262	88.6%	292	11.4%	2'554
2007	2'331	89.7%	268	10.3%	2'599
2006	2'080	91.9%	184	8.1%	2'264
2005	2'186	90.8%	221	9.2%	2'407
2004	2'021	92.4%	167	7.6%	2'188
2003	2'089	89.9%	235	10.1%	2'324
2002	2'041	92.9%	157	7.1%	2'198
2001	1'977	93.2%	144	6.8%	2'121

Total des membres des cadres, répartition par genre (2001-2025)

Année	Membres des cadres				
	Hommes	Part	Femmes	Part	Total
2025	9'065	64.5%	4'995	35.5%	14'060
2024	8'787	64.6%	4'813	35.4%	13'600
2023	9'065	65.3%	4'818	34.7%	13'884
2022	8'708	66.5%	4'390	33.5%	13'098
2021	8'250	66.4%	4'182	33.6%	12'433
2020	9'053	66.2%	4'630	33.8%	13'683
2019	9'156	66.8%	4'542	33.2%	13'697
2018	9'401	66.6%	4'725	33.4%	14'125
2017	7'996	64.6%	4'374	35.4%	12'933
2016	8'559	66.2%	4'374	33.8%	12'933
2015	8'477	69.5%	3'728	30.5%	12'205
2014	8'488	70.4%	3'566	29.6%	12'054
2013	8'372	71.4%	3'350	28.6%	11'722
2012	8'129	71.7%	3'205	28.3%	11'334
2011	8'550	70.8%	3'520	29.2%	12'070
2010	8'551	72.0%	3'329	28.0%	11'880
2009	8'435	73.2%	3'094	26.8%	11'529
2008	7'945	73.5%	2'871	26.5%	10'816
2007	8'186	75.2%	2'694	24.8%	10'880
2006	8'147	78.4%	2'250	21.6%	10'397
2005	8'363	76.6%	2'559	23.4%	10'922
2004	8'043	79.9%	2'022	20.1%	10'065
2003	8'187	80.4%	1'991	19.6%	10'178
2002	8'347	80.9%	1'973	19.1%	10'320
2001	7'708	82.2%	1'664	17.8%	9'372

- Les données récoltées sur les membres des cadres et pour l'année 2024 ont été corrigées a posteriori.

Nombre de personnes pratiquant le conseil à la clientèle, répartition par genre (2001-2025)

Année	Personnes pratiquant le conseil à la clientèle				Total	Variation par rapport à l'année précédente
	Hommes	Part	Femmes	Part		
2025	9'667	76.8%	2'921	23.2%	12'588	-1.4%
2024	9'784	76.6%	2'984	23.4%	12'768	+3.7%
2023	9'445	76.7%	2'863	23.3%	12'308	+0.6%
2022	9'435	77.1%	2'805	22.9%	12'240	+0.3%
2021	9'500	77.8%	2'710	22.2%	12'210	-0.2%
2020	9'256	75.6%	2'980	24.4%	12'236	-16.2%
2019	10'326	70.8%	4'267	29.2%	14'593	+8.7%
2018	9'420	70.2%	4'002	29.8%	13'422	-0.5%
2017	8'130	70.1%	3'467	29.9%	13'488	-2.5%
2016	8'525	71.4%	3'412	28.6%	13'832	+21.6%
2015	9'227	81.1%	2'147	18.9%	11'374	-0.1%
2014	9'193	80.7%	2'198	19.3%	11'391	+6.6%
2013	8'686	81.3%	1'995	18.7%	10'681	+0.5%
2012	8'621	81.1%	2'012	18.9%	10'633	+23.3%
2011	7'354	85.2%	1'273	14.8%	8'627	-3.8%
2010	7'571	84.4%	1'398	15.6%	8'969	-1.9%
2009	7'948	87.0%	1'191	13.0%	9'139	+5.2%
2008	7'657	88.2%	1'027	11.8%	8'684	+9.5%
2007	7'306	92.1%	627	7.9%	7'933	-0.5%
2006	7'508	94.2%	464	5.8%	7'972	+12.7%
2005	6'755	95.5%	317	4.5%	7'072	-12.0%
2004	7'448	92.7%	587	7.3%	8'035	-22.1%
2003	9'719	94.3%	591	5.7%	10'310	+1.7%
2002	9'584	94.6%	552	5.4%	10'136	+0.0%
2001	9'731	96.0%	401	4.0%	10'132	

- Pour les années où les compagnies participantes n'ont pas rapporté de données complètes relatives au genre, le total des effectifs ne correspond pas à la somme des femmes et des hommes.
- Les chiffres relatifs à la répartition entre hommes et femmes reposent uniquement sur les membres du personnel pour lesquels nous disposons de l'indication de leur genre.

Nombre de personnes en formation, répartition par genre (2001-2025)

Année	Personnes en formation				Total	Variation par rapport à l'année précédente
	Hommes	Part	Femmes	Part		
2025	1'114	53.0%	988	47.0%	2'101	-0.1%
2024	1'082	51.4%	1'022	48.6%	2'104	+2.8%
2023	1'046	51.1%	1'000	48.9%	2'046	-2.9%
2022	1'055	50.1%	1'051	49.9%	2'106	+2.6%
2021	1'038	50.5%	1'016	49.5%	2'053	-3.4%
2020	1'017	47.8%	1'109	52.2%	2'125	+2.4%
2019	972	46.8%	1'103	53.2%	2'075	+2.9%
2018	968	48.0%	1'048	52.0%	2'016	-2.4%
2017	924	47.8%	1'011	52.2%	2'065	+2.6%
2016	976	49.2%	1'007	50.8%	2'013	+8.3%
2015	832	44.8%	1'026	55.2%	1'858	-3.9%
2014	888	45.9%	1'045	54.1%	1'933	-4.4%
2013	956	47.3%	1'066	52.7%	2'022	+1.3%
2012	950	47.6%	1'046	52.4%	1'996	+12.4%
2011	787	44.3%	989	55.7%	1'776	-1.2%
2010	807	44.9%	991	55.1%	1'798	+1.4%
2009	787	44.4%	986	55.6%	1'773	+1.0%
2008	800	45.6%	955	54.4%	1'755	-2.2%
2007	812	45.2%	983	54.8%	1'795	-4.0%
2006	815	43.6%	1'054	56.4%	1'869	+3.2%
2005	796	44.0%	1'015	56.0%	1'811	-10.3%
2004	839	41.5%	1'181	58.5%	2'020	-4.3%
2003	885	41.9%	1'226	58.1%	2'111	-9.0%
2002	1'038	44.7%	1'282	55.3%	2'320	+5.4%
2001	963	43.7%	1'239	56.3%	2'202	

- Pour les années où les compagnies participantes n'ont pas rapporté de données complètes relatives au genre, le total des effectifs ne correspond pas à la somme des femmes et des hommes.
- Les chiffres relatifs à la répartition entre hommes et femmes reposent uniquement sur les membres du personnel pour lesquels nous disposons de l'indication de leur genre.

Nombre de personnes en formation par type de formation en 2025

Profession	Personnes en formation par type de formation					
	Hommes	Part	Femmes	Part	Total	Part
Employé/Employée de commerce CFC	603	54.7%	616	62.8%	1'219	58.5%
Médiamaticien/médiamaticienne CFC	16	1.5%	11	1.1%	27	1.3%
Informaticien/informaticienne CFC Développement d'applications	108	9.8%	23	2.3%	131	6.3%
Informaticien/informaticienne CFC Développement de plateformes	15	1.4%	0	0.0%	15	0.7%
Spécialiste TIC CFC	7	0.6%	1	0.1%	8	0.4%
Informaticien/informaticienne CFC Informatique d'entreprise	3	0.3%	0	0.0%	3	0.1%
Développeur/Développeuse de contenus numériques CFC	11	1.0%	4	0.4%	15	0.7%
Chargé/Chargée de clientèle CFC	16	1.5%	30	3.1%	46	2.2%
Young Insurance Professional AFA	64	5.8%	60	6.1%	124	6.0%
Stagiaire, membre de programmes d'apprentissage et de programme pour la relève	221	20.0%	205	20.9%	426	20.4%
Formation CFC extra-sectorielle	21	1.9%	15	1.5%	36	1.7%
Formations AFP	18	1.6%	16	1.6%	34	1.6%
Total	1'103	100.0%	981	100.0%	2'084	100.0%